

L'Écho de la rivière



Municipalité
de
Pike River

Février 2026

Bulletin municipal

*Bonne
Saint-Valentin !*



Dans votre bulletin municipal ce mois-ci:

- ◆ P 2- Dates des séances du conseil / Paiements des taxes
- ◆ P 3- Voilà compte de taxes en ligne, inscrivez-vous!
- ◆ P 4- Urgence Québec, actions à chaque mois / Salon de l'hébergement
- ◆ P 5- Inscription au préscolaire et primaire 2026-2027
- ◆ P 6- Pikeriverains en action / Dîner de la Saint-Valentin, inscriptions obligatoires /
- ◆ P 7- L'heure du Conte, Spécial **Saint-Valentin** à la Médiathèque
- ◆ P 8- Sûreté du Québec, réflexes à adopter pour vos informations numériques
- ◆ P 9- Dates pour commencer vos semis
- ◆ P10- Recette du mois
- ◆ P11- Journées de la persévérance scolaire
- ◆ P12- Médiathèque / CAAB Bedford / Bureau de poste

SOUMETTRE UNE REQUÊTE CITOYENNE

Nouveau service de requêtes citoyennes.

Pour signaler tout problème lié à la collecte des **matières recyclables**. Votre plainte sera prise en considération et transmise aux personnes responsables.

Vous pouvez remplir ce formulaire en vous rendant à l'adresse suivante :

https://www.cartobm.com/gestion_db/content/public/citoyen-requete/



DATES DES SÉANCES DU CONSEIL 2026

SÉANCES 2026

2 MARS / 13 AVRIL /

4 MAI / 1 JUIN /

6 JUILLET / 10 AOÛT / 14 SEPTEMBRE /

5 OCTOBRE / 2 NOVEMBRE / 7 DÉCEMBRE



Les séances du conseil sont publiques et elles débutent à 19h30

DATES DES VERSEMENTS DES TAXES POUR 2026

Nous vous recommandons de vous inscrire aux comptes de taxes en ligne. Pour ceux qui ne seront pas inscrits, nous enverrons les comptes par la poste à la fin du mois de février.

Cette année, les taxes seront payables aux dates suivantes :

1^e versement : 31 mars 2026 / 3^e versement : 31 juillet 2026

2^e versement : 31 mai 2026 / 4^e versement : 30 septembre 2026

Il vous est possible payer de 4 manières différentes:

1. Comptant au comptoir municipal
2. Par chèque, postdatés
3. Par paiement bancaire en institutions ou en ligne
4. Ou par **virement Interac dépôt automatique** à l'adresse suivante : info@pikeriver.com



La municipalité est désormais inscrite au **dépôt automatique** pour les virements Interac. Ce mode de paiement simplifié permet un traitement plus rapide et sécurisé des transactions.

Note importante : *Aucun mot de passe n'est requis* pour effectuer le virement — le dépôt s'effectue automatiquement.

Veuillez toutefois indiquer votre numéro de matricule dans le champ « Message » ou « Note » de la transaction afin d'assurer l'identification correcte de votre paiement.

Nous vous remercions de votre collaboration et demeurons disponibles pour toute question.

COMPTE DE TAXES EN LIGNE / INSCRIVEZ-VOUS SANS TARDER !

⇒ **Sans délais postaux**

⇒ **Zéro papier**

⇒ **Disponible 24/7**

Le compte de taxes pour l'année 2026 sera prêt à être distribué vers la fin du mois de février. D'ici là, nous vous invitons à vous inscrire à la plateforme Voilà! afin de recevoir votre compte par courriel et d'activer les rappels, ce qui vous permettra de ne pas oublier les paiements à effectuer.

Pour accéder à votre compte de taxes en ligne, veuillez suivre les étapes suivantes :

1. Rendez-vous à l'adresse suivante : <https://pikeriver.appvoila.com>
2. Créez votre compte utilisateur sur le portail.
3. Ajoutez votre propriété à l'aide des informations figurant sur votre plus récent compte de taxes papier, soit :
 - l'adresse ou le numéro de matricule
 - le numéro de compte
 - le montant du premier versement



Vous pouvez maintenant vous inscrire aux comptes de taxes en ligne pour votre municipalité.

INSCRIVEZ-VOUS SANS TARDER !



Urgence Québec


Cette année, Urgence Québec vous propose de réaliser une action au début de chaque mois pour renforcer votre résilience face aux situations d'urgence.

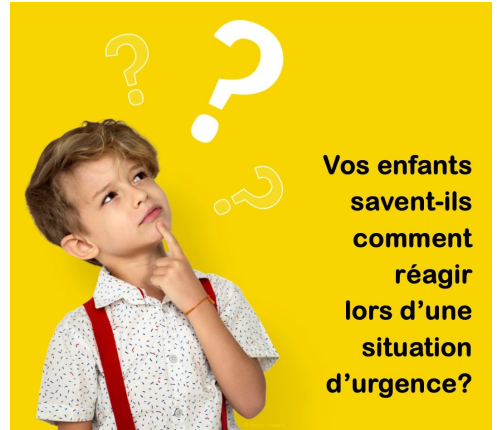
Vos enfants savent-ils comment réagir lors d'une situation d'urgence?

Connaissent-ils les risques présents dans votre environnement?

Savent-ils quand et comment contacter le service d'urgence 911? Cette action pourrait sauver leur vie ou la vôtre!

Sont-ils au courant de ce qu'il faut faire à l'école si une urgence survient?

Aidez vos enfants à se préparer en consultant la page  <https://www.quebec.ca/.../aider-enfants-bien-reagir...>



Les 1000 et un visages de l'hébergement en Estrie

Venez découvrir, comprendre et expérimenter les milieux de vie offerts aux jeunes, aux adultes et aux aînés en Estrie.

santeestrie.qc.ca/salon-hebergement

Salon de l'hébergement 0-100 ans

14 mars 2026 de 9 h 30 à 16 h
Centre culturel de l'UdeS





CSS du Val-des-Cerfs

Inscription au préscolaire et primaire 2026-2027

Préscolaire

Votre enfant aura 4 ans avant le 1er octobre 2026? Il est temps pour lui de prendre son envol! 🚀

La période d'inscription de votre tout-petit à l'école se déroule du 2 au 13 février prochain.

👉 Programme Passe-Partout

👉 Préscolaire (Maternelle)

🔍 Consultez notre page inscription pour connaître le processus à suivre.

<https://cssvdc.gouv.qc.ca/inscription-et-admission/>

Primaire

La période d'inscription et de réinscription se déroule également du 2 au 13 février prochain.



Votre enfant aura 4 ou 5 ans au plus tard le 30 septembre 2026?

2 au 13 février 2026

Inscription au préscolaire

Le temps est venu de planifier son envol!

Passe-Partout

Maternelle 4 ans

Maternelle 5 ans

Primaire

Centre de services scolaire du Val-des-Cerfs

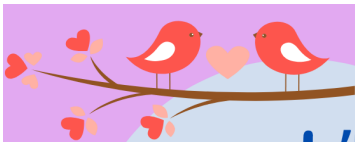
Québec

Conjuguons nos forces!

Dîner de la Saint-Valentin

*Les résidents de 50 ans et plus de Pike River
sont invités à célébrer la Saint-Valentin
le samedi 14 février 2026, à midi,
à la Pizzeria Bedford.
Le repas sera servi à la carte,
donc le coût reste à déterminer.
La municipalité offre une contribution
de 10 \$ par résident.*

**Merci de vous inscrire auprès de Sylvie
à l'Hôtel de Ville en composant le
450-248-2120, poste 0.
La date limite d'inscription est fixée
au jeudi 12 février 2026.**



Médiathèque
de Pike River



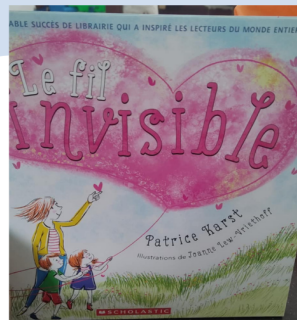
L'HEURE DU CONTE

Samedi 14 février 2026 de 10h à 11h30

Spécial Saint-Valentin

Présenté par Clolo et la MDJ Le Boum,
suivi d'une animation
et d'une petite collation

Lecture du conte; Le fil invisible



Bienvenue à tous les enfants de 3 à 12 ans

**Médiathèque (2^e étage),
Hôtel de Ville de Pike River, 548, route 202**

INVISIBLE. INODORE. MORTEL

Le monoxyde de carbone (CO) ne donne aucun signe.

Seul un avertisseur de monoxyde de carbone peut vous protéger.

Ça sonne? Sortez immédiatement + composez le 9-1-1.

Plus d'info 👉 <https://bit.ly/2pjlspro>

Si tu as ça chez toi!



Tu dois aussi avoir ça!



Carbon Monoxide Alarm
Avertisseur de monoxyde de carbone



Petits rappels de la Sûreté du Québec

Voici de bons réflexes à adopter afin de mieux protéger nos informations numériques au quotidien.

Nous faisons attention à notre permis de conduire, à notre passeport ou à notre numéro d'assurance sociale, mais nous ne prenons pas toujours les mêmes précautions avec nos données en ligne. Pourtant, elles sont tout aussi précieuses... et tout aussi convoitées.

! Rappel important : tout ce que vous publiez peut-être vu, partagé et utilisé.

La prudence et la vigilance sont essentielles lorsqu'il s'agit de gérer ou de communiquer des informations personnelles sur le Web.

Pourquoi être vigilant ?

Les fraudeurs recueillent souvent leurs informations directement sur nos réseaux sociaux, à partir de ce que nous publions nous-mêmes ou de nos traces de navigation (sites Web légitimes, bottins en ligne, avis de décès, etc.).

Attention aussi aux outils d'intelligence artificielle (IA)

Même s'ils peuvent être utiles, il est risqué d'y partager :

Des informations personnelles (ex. : données médicales)

Des renseignements confidentiels liés au travail

👉 Tous les outils d'IA n'offrent pas les mêmes garanties en matière de sécurité.

Quelques bons réflexes à adopter :

Sécurisez vos appareils électroniques et vos comptes (mises à jour régulières) ;

- Utilisez des mots de passe forts et uniques;
- Utilisez la double authentification si possible;
- Méfiez-vous des liens, messages et publicités douteux;
- Partagez uniquement les informations strictement nécessaires.

Pour en savoir plus :

- Pensez cybersécurité

- [https://youtu.be/ 8xbvRhSJ9Q](https://youtu.be/8xbvRhSJ9Q)

Sécurisez vos données numériques ainsi que vos appareils électroniques.

Partagez ces conseils avec votre entourage!

[#ProtectionDesDonnées](#) [#Prévention](#) [#Cyber-sécurité](#)

5 CONSEILS PRATIQUES

1

Sécurisez vos appareils électroniques et vos comptes (mises à jour régulières)

2

Utilisez des mots de passe forts et uniques

3

Utilisez la double authentification, si possible

4

Méfiez-vous des liens, messages et publicités douteux

5

Partagez uniquement les informations strictement nécessaires.

Voici à quelle date commencer vos semis selon les végétaux

Les journées allongent et votre envie de printemps se fait de plus en plus pressante? Pourquoi ne pas donner un coup de pouce (vert) à la nature en faisant vos propres semis!

Voici à quelle date vous devez débiter vos semis, selon le type de fruits ou de légumes.

Quelle est la période des semis?

Pour la plupart des **légumes**, la période des semis à l'intérieur s'étend de la **mi-mars** à la **fin avril**.

Sur les paquets de semences, les indications sont souvent inscrites en fonction du dernier gel. D'une région à l'autre, celui-ci connaît de grandes variations. Vous devrez adapter votre échéancier! On considère généralement que le dernier matin où le gazon se couvre de cristaux blancs survient autour du 15 mai à Montréal, du 1er juin à Québec et du 15 juin à Sept-Îles.



Photo : Jordan Lye/Getty Images

Quelles variétés semer à l'intérieur et quand?

Le bal des semis intérieurs débute le **1er mars** avec l'[oignon](#), le [poireau](#) et le [persil](#).

À la **mi-mars**, c'est au tour des semences de [céleri](#) et de [céleri-rave](#) de briller.

À la **fin mars**, les [poivrons](#) et les [aubergines](#) prennent le relais.

De la **fin-mars** à la **mi-avril**, c'est le temps idéal pour semer ce qui deviendra de délicieuses [tomates](#).

À la **mi-avril**, l'heure est venue pour les laitues; il en va de même pour les [brocolis](#), la [bette à carde](#), les choux de Bruxelles et le [chou-fleur](#).

Les [melons](#) suivent dans la **deuxième moitié d'avril**.

Pour les [concombres](#) et les [citrouilles](#), il faut attendre au **début du mois de mai**.

Ce [calendrier détaillé des semis de légumes](#) pourra également vous guider.

À lire aussi : [Faire ses premiers semis étape par étape](#)

Source: <https://www.noovomoi.ca/style-et-maison/plantes-et-jardin/article.quand-commencer-smis.1.9052230.html#:~:text=Pour%20la%20plupart%20des%20%C3%A9gumes,ci%20connait%20de%20grandes%20variations.>

RECETTE DU MOIS

Cœurs de Rice Krispies

QUANTITÉ

24 portions

DURÉE TOTALE

Ingrédients

- 1/2 tasse (125 ml) de sirop de riz brun ou de maïs
- 1/2 tasse (125 ml) de sirop d'érable
- 1/4 tasse (60 ml) de beurre non salé
- 1 c. à thé (5 ml) de vanille
- 5 tasses (1,25 L) de céréales Rice Krispies
- 1/2 tasse (125 ml) de canneberge séchées
- 1/2 tasse (125 ml) de cerise séchée
- 1/3 tasse (80 ml) de chocolat blanc haché
- 1 c. à soupe (15 ml) de sucre décoratif rouge ou rose (facultatif)



Préparation

1. Dans une grande casserole, mélanger sirop de riz, le sirop d'érable et le beurre et porter à ébullition à feu moyen-vif. Laisser bouillir, en brassant souvent, pendant 6 minutes ou jusqu'à ce que la préparation ait épaissi. Retirer la casserole du feu. Ajouter la vanille et mélanger. Ajouter les céréales, les canneberges et les cerises et bien mélanger. Verser la préparation de céréales dans un moule de 13 po X 9 po (33 x 23 cm), tapissé de papier parchemin. Lisser le dessus et laisser refroidir jusqu'à ce que la préparation soit à la température ambiante.
2. À l'aide d'un emporte-pièce en forme de cœur, découper des cœurs dans la préparation. Insérer un bâtonnet dans chaque cœur.
3. Dans un bol en métal propre placé sur une casserole d'eau chaude mais non bouillante, faire fondre le chocolat blanc en remuant jusqu'à ce que le mélange soit lisse. Retirer la casserole du feu. Verser le chocolat dans un petit sac refermable (de type Ziploc). Fermer le sac et faire un petit trou dans l'un des coins inférieurs. En pressant délicatement le sac, arroser les cœurs de Rice Krispies de filets de chocolat. Saupoudrer de sucre décoratif, si désiré.

Source: <https://www.coupdepouce.com/recette/coeurs-de-rice-krispies-1867493050>

DU 16 AU 20 FÉVRIER 2026



LES JOURNÉES DE LA **PERSÉVÉRANCE SCOLAIRE**

#JPS2026

La persévérance, ça mène loin

Dans un monde où tout va vite et où l'on valorise souvent les résultats immédiats, il est essentiel de rappeler que la réussite prend du temps.

Elle se construit à travers des défis, des essais, des erreurs, et surtout, grâce à un engagement constant. C'est justement la persévérance, cette capa-

cité à continuer malgré les obstacles, qui permet de franchir des étapes que l'on pense parfois inaccessibles.

Et derrière chaque personne qui persévère se trouve quelqu'un qui croit en elle.

La persévérance scolaire ne repose pas uniquement sur la volonté individuelle. Elle prend racine dans des environnements où chaque geste de soutien nourrit la confiance et le désir d'avancer.

Des gestes qui mènent loin

Soutenir la persévérance scolaire, c'est parfois aussi simple que:

- Dire: « Je suis fier de toi »
- Valoriser les progrès, pas seulement les résultats
- Partager son propre parcours, avec ses détours et ses embuches
- Aider à fixer des objectifs à court terme
- Créer un climat où l'erreur devient un apprentissage
- Présenter des modèles variés de résilience et de persévérance
- Offrir de la flexibilité dans les horaires de travail en période d'examens
- Aménager des temps d'étude sur le lieu de travail

Ces gestes propulsent vers l'avant et contribuent à bâtir une culture de la persévérance, où chaque jeune et adulte en formation se sent soutenu et encouragé à poursuivre son parcours.



**Derrière chaque
accomplissement,
il y a de la
persévérance.**

La persévérance,
ça mène loin.



DU 16 AU 20 FÉVRIER 2026
LES JOURNÉES DE LA
**PERSÉVÉRANCE
SCOLAIRE**

#JPS2026



Médiathèque
de Pike River



**Service offert gratuitement à
tous nos résidents de Pike River.**

C'est une bibliothèque dans laquelle vous pouvez emprunter des livres et des DVD.

Elle est située à l'hôtel de ville, au 2e étage.

Les heures d'ouverture : le mardi après-midi 14h à 17h et le samedi matin de 9h à 12h.

Bienvenue à tous, petits et grands!

Un lieu paisible pour lire. Tout style de livre et une place ordinateur.

CENTRE D'ACTION BÉNÉVOLE DE BEDFORD & RÉGION

Répond aux besoins du milieu par l'action bénévole.

Promotion de l'action bénévole. **Services aux individus
"maintien à domicile" et "familles".**

Services: accompagnement-transport médical, clinique d'impôt, clinique de sang, sécurité alimentaire (épicierie-partage), aide aux courses pour Bedford à chaque semaine et pour St-Jean-sur-Richelieu, 1 fois par mois, Programme PAIR, **travailleuse de milieu pour les aînés**, etc.



POSTES



CANADA

CANADA

POST

Tél.: 579-433-8105

Heures d'ouverture

De partout... jusqu'à vous

Lundi	09:00 - 12:00 - 14:30 - 16:30	Jeudi	09:00 - 11:00 - 15:30 - 17:30
Mardi	09:00 - 11:00 - 14:30 - 16:30	Vendredi	09:00 - 11:00 - 14:30 - 16:30
Mercredi	09:00 - 11:00 - 14:30 - 16:30	Fermé les samedis et dimanches	

MUNICIPALITÉ

Horaire

Lundi, mercredi et jeudi
9h00 à 12h - 13h à 16h

Tél.: 450-248-2120
info@pikeriver.com

Prochaine séance du conseil :
lundi 2 mars à 19h30

548 route 202
Pike River (Québec) JOJ 1P0

Visitez notre site web :

www.pikeriver.com

Facebook.com/pikeriver.ca

Facebook : Municipalité Pike River



Médiathèque
de Pike River

Mardi de 14h À 17h
Samedi de 9h À 12h
(2e étage)

Abonnement gratuit aux résidents
de Pike River